

**R
A
Z
E
M**

Biuletyn Informacyjny



**GMINA
KRASNE**

Kwartalnik

ISSN 2392-1722

Nr 4/2015

KRASNE • MALAWA • PALIKÓWKA • STRAŻÓW



Realizowane inwestycje • Sport w gminie • Imprezy kulturalne

Kalendarium GOKiB Krasne



Kwartalnik
Biuletyn Informacyjny
„Razem”

Wydawca:
Gmina Krasne
36-007 Krasne 121
tel.: 17 85 55 223
www.gminakrasne.pl

Adres redakcji:
Gminny Ośrodek Kultury
i Biblioteka w Krasnem
36-007 Krasne 743
tel.: 17 85 55 208
www.gokkrasne.pl
poczta@gokkrasne.pl

Redaktor:
Lidia Hajduk

Zespół redakcyjny:
Ireneusz Śpiewła
Małgorzata Antczak
Georgina Giedlarowicz

Opracowanie graficzne:
Marcin Kipisz | Małe Sztuki

Na okładce:
Kiernasz bożonarodzeniowy
w Krasnem 2015 r.
Fot. Ireneusz Śpiewła

ISSN 2392-1722
Nakład: 2 800 egz.

Redakcja nie ponosi odpowiedzialności
za treści autoryzowane

Biuletyn jest rozpowszechniany
bezpłatnie

STYCZEŃ

- Gminny Konkurs Kolęd i Pastoralek
- Karnawał z GOKiB – bal maskowy dla dorosłych
- Konkurs plastyczno-fotograficzny – „Hu hu ha nasza zima zła” (foto czarno-białe)

LUTY

- Ferie z GOKiB w tym finał Ligi Gier bez prądu – cykl warsztatów tematycznych dla dzieci, młodzieży i dorosłych
- Plener malarski „Krasne do kwadratu” – II edycja
- Pokonkursowa wystawa plastyczno-fotograficzna – „Hu hu ha nasza zima zła”
- Walentynki – maraton czytania poezji miłosnej

MARZEC

- Dzień Piegów
- Kiermasz Wielkanocny – promocja rękodzieła i degustacja potraw tradycyjnych
- Wieczór poezji śpiewanej
- Dzień Kobiet dla Kobiet – profilaktyka zdrowotna, pokazy sprzętów kulinarnych, pokazy pielęgnacyjne i kosmetyczne, warsztaty biżuteryjne dla kobiet



*Z okazji Świąt
Bożego Narodzenia
życzymy wszystkim
Mieszkańcom i Gościom
gminy Krasne pokoju, radości
i uśmiechu wokół siebie,
a w nadchodzącym Nowym 2016 Roku
zadumy nad tym co minęło
i nad tym co nas czeka, nadziei,
spełnienia marzeń, dostatku,
zdrowia i pomyślności.*

*Dyrekcja i Pracownicy
Gminnego Ośrodka
Kultury i Biblioteki
w Krasnem*

Czas na inwestycje w gminie Krasne

Po długich oczekiwaniach spełniły się marzenia mieszkańców Malawy. W dniu 1 października br. Wójt Gminy Krasne podpisał z Konsorcjum Inżynieria Rzeszów – Inżynieria Przemysł, reprezentowanym przez Lidera Inżynieria Rzeszów S.A. z/s w Rzeszowie, umowę na Rozbudowę bazy edukacyjnej Zespołu Szkół w Malawie z terminem realizacji do 30 listopada 2017 r. Kontrakt o wartości 6 298 830,00 zł obejmuje kompleksową budowę hali sportowej o wymiarach areny 24,0 m x 44,0 m i wysokości 7,1 m z dwukondygnacyjnym zapleczem sportowym oraz trójkondygnacyjną część edukacyjną, o powierzchni użytkowej 2 497,38 m² i kubaturze 16 934,72 m³. Realizacja przedsięwzięcia jest możliwa dzięki pozyskaniu przez Gminę dofinansowania z Funduszu Rozwoju Kultury Fizycznej w kwocie 1 500 000,00 zł. Do chwili obecnej wykonane zostały roboty rozbiórkowe oraz przełożenie istniejącego kabla teletechnicznego, co umożliwiło rozpoczęcie robót fundamentowych.

Cieszą się mieszkańcy Malawy, ale nie mniejszy powód do radości mają mieszkańcy Krasnego. Podpisanie 5 listopada br. przez Wójta Gminy Krasne umowy ze Spółdzielnią Rzemieślniczą „Budowlana” z Radomia zainicjowało budowę 8 oddziałowego przedszkola w miejscowości Krasne. Kontrakt na kwotę 1 138 980,00 zł obejmuje wykonanie do 30 listopada 2016 r. budynku w stanie surowym otwartym. Dwukondygnacyjny budynek przedszkola o dachu dwuspadowym realizowany będzie w technologii tradycyjnej. Jego powierzchnia użytkowa to 1 575 m², a ku-



batura 8 209 m³. Spacerując po centrum Krasnego, już dzisiaj można obserwować postęp prac ekipy budowlanej. Szansą na szybką realizację przedszkola są środki unijne nowego okresu programowego RPO Województwa Podkarpackiego na lata 2014 – 2020, o które Wójt Gminy zamierza zabiegać w kolejnych latach.

Dużo się działo w inwestycjach drogowych w bieżącym roku. Na inwestycje drogowe i remonty cząstkowe nawierzchni dróg Gmina wydatkowała do chwili obecnej kwotę 2 123 965,57 zł, przy wsparciu budżetu państwa ze środków na przeciwdziałanie i usuwanie skutków klęsk żywiołowych w kwocie 441 045,15 zł.

To nie koniec realizacji zadań inwestycyjnych na drogach w tym roku budżetowym. W chwili obecnej w ramach umowy zawartej w miesiącu listopadzie z firmą STRABAG Sp. z o.o. na modernizację dróg etap II, wykonywane są prace mające na celu poprawę parametrów technicznych

i eksploatacyjnych dróg na działce nr ewidencyjny 2362 Krasne Jawornik, dróg na działkach 2535, 2568, 2595, 2136/1 w Krasnem oraz drogi gminnej 008557R Palikówka – Łąka w Palikowce na odcinku 425 m. Droga na terenie przysiółka Jawornik w Krasnem ulepszana jest przy dofinansowaniu z Programu ochrony gruntów rolnych w kwocie 35 000,00 zł.

Łączna długość przebudowanych i zmodernizowanych w 2015 roku dróg gminnych i lokalnych wynosić będzie 4,11 km, z czego na terenie sołectwa Krasne 2,96 km za kwotę 1 940 541,37 zł, na terenie sołectwa Palikówka 0,43 km za kwotę 112 790,05 zł i na terenie sołectwa Strażów 0,72 km za kwotę 185 063,96 zł.

W granicach administracyjnych Gminy Krasne, w 2015 roku prowadzone były roboty na drogach powiatowych administrowanych przez Zarząd Dróg Powiatowych. Przy pomocy finansowej udzielonej przez Gminę w kwocie 350 000,00 zł przebudowano drogę powiatową Nr 1385R Palikówka – droga przez wieś w km od 1+720 do 2+550 i wybudowano ok. 400 m chodnika w ciągu drogi powiatowej Nr 1384R Terliczka – Łąka – Strażów w miejscowości Palikówka. Już wkrótce z nowego chodnika w km 5+970 do 6+250 drogi powiatowej Nr 1393R Krasne - Strażów – Krzemienica, będą mogli korzystać mieszkańcy Strażowa.

Bieżący rok, to również rok przygotowań inwestycji drogowych zaplanowanych na kolejne lata kadencji. W miesiącu wrześniu zakończone zostały prace projektowe Przebudowy drogi gminnej 008557R Palikówka – Łąka w Palikow-



Inwestycje gminne

ce, polegającej na budowie chodnika i oświetlenia ulicznego wraz z remontem fragmentu jezdni na odcinku ok. 0,7 km. Umożliwiło to podjęcie starań o pozyskanie środków z Programu rozwoju gminnej i powiatowej infrastruktury drogowej na lata 2016-2019. Złożony przez Gminę wniosek został zakwalifikowany do dofinansowania przez Komisję do spraw oceny wniosków. Trwają również prace projektowe przebudowy drogi gminnej Palikówka – Przycznia, na której realizację od kilku lat oczekują mieszkańcy Palikówki.

Podpisanie aktu notarialnego z Agencją Rynku Rolnego zakończyło dwuletnie postępowanie administracyjno-prawne związane z nabyciem przez Gminę Krasne prawa własności do działek niezbędnych do urządzenia drogi Malawa – Luksemburg. W chwili obecnej trwa jeszcze rozpatrywanie wniosku Gminy Krasne o stwierdzenie zasiedzenia trzech działek, których Gmina jest posiadaczem samodzielnym. Otwiera to szanse na realizację kolejnego zadania inwestycyjnego gwarantującego stabilny rozwój naszej Gminy oraz poprawę warunków życia wszystkich jej mieszkańców.

Bieżącymi informacjami na temat realizacji inwestycji zamierzamy dzielić się z Państwem również drogą internetową. Serdecznie zachęcamy do odwiedzin naszej strony internetowej www.gminakrasne.pl oraz zakładki „Inwestycje”, która zostanie uruchomiona w najbliższym czasie.

Barbara Wandycz-Słowińska
Fot. GG, MCh



WAŻNE! Przypomnienie

W związku ze zmianą od dnia 1 stycznia 2016 r. firmy odbierającej odpady komunalne z terenu gm. Krasne, przypominamy o umieszczaniu przez właścicieli nieruchomości w widocznym miejscu numeru porządkowego budynku. Informacja o numeracji umożliwi sprawniejszy odbiór odpadów oraz dostarczanie pakietów

worków do ich segregacji, mieszkańcom naszej gminy. Obowiązek umieszczenia tabliczek z numerami wynika z art. 47b ust. 1, 2 i 4 ustawy z dnia 17 maja 1989 r. Prawo geodezyjne i kartograficzne (t.j.: Dz. U. z 2015 r., poz. 520 z późn. zm.) Na tabliczce oprócz numeru porządkowego zamieszcza się również nazwę

miejsowości. Jeżeli budynek położony jest w głębi ogrodzonej nieruchomości, tabliczkę z numerem porządkowym umieszcza się także na ogrodzeniu. W przypadku nie zastosowania się do powyższego obowiązku właściciel nieruchomości podlega karze grzywny na podstawie art. 64 § 1 ustawy z dnia 20 maja 1971 r. Kodeksu wykroczeń (t.j.: Dz.U.2015 r., poz. 1094 z późn. zm.).

MCh

Nowa strona internetowa gminy Krasne

Strona internetowa Gminy Krasne została zbudowana całkowicie na nowo i posiada wiele nowych funkcjonalności. Jest bardziej przejrzysta, czytelna i przyjazna dla mieszkańców i inwestorów. Bez problemu można z niej korzystać na urządzeniach mobilnych. Jest także dostosowana do potrzeb osób niedowidzących.

Nowa strona została tak zaprojektowana, aby stanowiła platformę komunikacji pomiędzy Urzędem Gminy, a mieszkańcami. Dlatego na stronie umieszczane będą na bieżąco aktualne wiadomości,



informacje z realizacji inwestycji gminnych, czy ważne dokumenty mające charakter ogólnodostępny (tj. budżet gminy, uchwały podatkowe, plan zagospodarowania przestrzennego itp.). Sukcesywnie rozbudowywana będzie także baza kart usług i formularzy możliwych do pobrania i wypełnienia w domu. W celu ułatwienia kontaktu zamieszczone zostały najważniejsze dane teleadresowe Urzędu Gminy oraz podległych jednostek organizacyjnych i placówek oświatowych. Dzięki nowym rozwiązaniom można również skorzystać z elektronicznego formularza i zadać pytanie wójtowi, zgłosić swój pomysł na gminę Krasne lub podać stan wodomierza.

Strona umożliwi również skorzystanie z funkcji Newsletteru, który na podany

adres mailowy będzie przysyłać zamieszczone w Aktualnościach informacje. W ramach zmian na stronie pojawił się także Kalendarz wydarzeń, dzięki któremu w łatwy sposób będzie można uzyskać informacje o wydarzeniach w naszej gminie. Nowością są także boczne kafelki, w których zamieszczone zostały dotychczas wydane numery Biuletynu Informacyjnego, interaktywna mapa, informacje dla organizacji pozarządowych czy też reportaże telewizyjne o naszej gminie.

Strona jest jeszcze w fazie testów. Będzie stopniowo uzupełniana o brakujące informacje i galerie zdjęć oraz rozbudowywana, aby na bieżąco reagować na potrzeby internautów i zmieniające się standardy.

GG, MCh

Wycinka drzew po nowemu

W dniu 28 sierpnia br. weszły w życie nowe zasady dotyczące wycinki drzew i krzewów. Szczegółowo regulacje te zawiera ustawa z dnia 16 kwietnia 2004 r. o ochronie przyrody. Zasadnicza zmiana dotyczy między innymi sytuacji, w której nie jest wymagane zezwolenie. Dotychczas zezwoleniu nie podlegały m. in. drzewa i krzewy, których wiek nie przekraczał 10 lat. Aktualnie zezwolenie nie jest wymagane m. in. na:

- drzewa, których obwód pnia na wysokości 5 cm nie przekracza:
 - 35 cm – w przypadku topoli, wierzb, kasztanowca zwyczajnego, klonu jesionolistnego, klonu srebrzystego, robinii akacjowej oraz płatanu klonolistnego;
 - 25 cm – w przypadku pozostałych gatunków drzew;
- drzewa i krzewy owocowe, chyba że rosną na terenie nieruchomości, wpisanej do rejestru zabytków lub na

terenach zieleni, na przykład bulwarach lub dworakach udostępnionych do zwiedzania,

- krzewy, które mają mniej niż 10 lat,
- drzewa i krzewy złamane lub wyrócone w wyniku działania czynników naturalnych (na przykład podczas wichury lub odłamane przez bobra), wypadku lub katastrofy (zanim je wytniesz, muszą zostać poddane oględzinom przeprowadzonym przez urząd),
- drzewa i krzewy na plantacji drzew i krzewów.

Jeśli nie masz pewności, czy na określony krzew lub drzewo musisz dostać zezwolenie na wycięcie – zgłoś się do Urzędu Gminy Krasne. Szczegółowe informacje na temat wycinki drzew wraz z wnioskiem pobrać można także ze strony internetowej www.gminakrasne.pl.

Dbaj o zieleni!

MD, Fot. Ireneusz Śpiewła



Opłaty

Zakład Usług Komunalnych w Krasnem zawiadamia, że Rada Gminy Krasne Uchwałą Nr XVI/113/2015 z dnia 25 listopada 2015 r. zatwierdziła na 2016 r. taryfy dla zbiorowego zaopatrzenia w wodę i zbiorowego odprowadzania ścieków.

Odpłatność dla wszystkich grup odbiorców wynosi:

1. Za pobór wody z sieci wodociągowej:
 - Wodociąg Krasne – Strażów – Palikówka – Maława: $2,43 \text{ zł} / \text{m}^3 + 0,19 \text{ zł} / \text{m}^3 \text{ VAT} = 2,62 \text{ zł} / \text{m}^3$
2. Za odprowadzanie ścieków do sieci kanalizacyjnej:
 - Zlewnia oczyszczalni Krasne: $3,40 \text{ zł} / \text{m}^3 + 0,27 \text{ zł} / \text{m}^3 \text{ VAT} = 3,67 \text{ zł} / \text{m}^3$
 - Zlewnia oczyszczalni Łąka (Strażów, Palikówka): $4,47 \text{ zł} / \text{m}^3 + 0,36 \text{ zł} / \text{m}^3 \text{ VAT} = 4,83 \text{ zł} / \text{m}^3$
 - Zlewnia oczyszczalni Rzeszów (Maława, Krasne Płd.): $3,93 \text{ zł} / \text{m}^3 + 0,31 \text{ zł} / \text{m}^3 \text{ VAT} = 4,24 \text{ zł} / \text{m}^3$
3. Miesięczną opłatę abonamentową na odbiorcę za gotowość świadczenia usługi w rozliczeniach:
 - Pobór wody i odprowadzanie ścieków: $7,20 \text{ zł} + 0,57 \text{ zł VAT} = 7,77 \text{ zł} / \text{miesiąc}$
 - Pobór wody: $3,40 \text{ zł} + 0,27 \text{ zł VAT} = 3,67 \text{ zł} / \text{miesiąc}$
 - Odprowadzanie ścieków: $3,80 \text{ zł} + 0,30 \text{ zł VAT} = 4,10 \text{ zł} / \text{miesiąc}$

ZUK

Aby nasze dzieci były widoczne na drodze

W trosce o bezpieczeństwo najmłodszych mieszkańców naszej gminy, Wójt Gminy Krasne apeluje do Rodziców i Opiekunów o zakładanie dzieciom odzieży wyposażonej w elementy odblaskowe i dopilnowanie, by nosiły kamizelki i odblaski, zwłaszcza gdy zapada zmierzch. Stosowanie tego typu elementów bez wątpienia poprawia widoczność dzieci poruszających się po drogach i chodnikach, a tym samym zwiększa ich bezpieczeństwo.

PAMIĘTAJMY: Każdy pieszy, poruszający się po zmierzchu po drodze poza obszarem zabudowanym, ma obowiązek używania elementów odblaskowych, bez względu na wiek.

GG

Odbiór odpadów

Informujemy, że z dniem 1 stycznia 2016 r. odbiór odpadów komunalnych z terenu gminy Krasne realizować będzie MPGK Rzeszów Sp. z o.o. Stawki opłat za gospodarowanie odpadami komunalnymi w 2016 r., decyzją Rady Gminy Krasne, nie ulegną zmianie. Ponadto przypominamy, iż obowiązkiem mieszkańców gminy jest we własnym zakresie wyposażenie nieruchomości w pojemniki lub worki koloru czarnego na odpady zmieszane. Natomiast worki do segregacji odpadów, w formie pakietów, zostaną dostarczone mieszkańcom przez MPGK Rzeszów w okresie międzyświątecznym.

MD

Refleksje malkontenta?



W ostatnim czasie... i słusznie!... coraz więcej mówi się o potrzebach ludzi starszych i niepełnosprawnych, także w kontekście otaczającej nas infrastruktury.

Dyskusja o potrzebach... rodzi także refleksje o brakach.

Jeśli udać się na spacer po naszej gminie, to od razu zauważymy, że nie wszystkie jej zakątki są przyjazne dla osób starszych czy niepełnosprawnych. Chodniki, po których będziemy wędrować nie zawsze wyłożone są równą kostką, często wiele w nich dziur i nierówności, które

sprawiają kłopoty przede wszystkim osobom starszym i niepełnosprawnym, a także matkom wyjeżdżającym na spacerzy wózkami ze swoimi dziećmi. W wielu miejscach zjazdy z chodników także wymagają poprawy. Jest więc tutaj wielkie pole do działania zarówno dla władz gminy jak i powiatu.

A dostęp do takich miejsc jak sklepy, firmy, punkty usługowe i urzędy? Tutaj także jest wiele do zrobienia, chociażby przez zamontowanie podjazdów dla niepełnosprawnych czy systemów ułatwiających dostęp do instytucji dla tych, którzy mają kłopoty z poruszaniem się. Wiele więc przed nami pracy... i rozmowy o potrzebach z ludźmi - mieszkańcami naszej gminy.

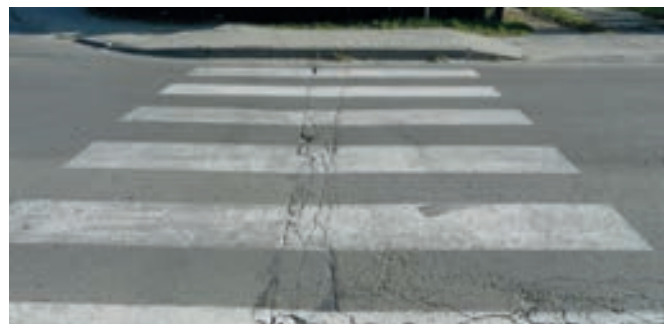
Na koniec jeszcze jedno pytanie : czy na terenie naszej gminy jest wystarczająca ilość bezpiecznych przejść dla pieszych – szczególnie na drogach powiatowych? Myślę tu przede wszystkim o dzieciach uczęszczających do naszych placówek oświatowych i wychowawczych.



Póki co... spróbujmy popatrzeć przychylniej na otaczających nas ludzi, na tych, którzy potrzebują naszego wsparcia w różnych sytuacjach życiowych... udzielimy pomocy dziecku chcącemu przejść na drugą stronę ulicy, osobie starszej, która może nie zauważyć nadjeżdżającego pojazdu, miejmy otwarte serce dla niepełnosprawnych, których także wśród nas nie brakuje.

Dla nas kierowców zaś inna rada... zima to okres szczególnie nieprzychylny, droga hamowania naszych pojazdów się wydłuża... zwolnijmy więc i... dajmy innym żyć!!

RŻ, Fot. GG



Magdalenka

Na zaproszenie Wójta Gminy Krasne Wilhelma Woźniaka, 20 listopada 2015 roku wizytację konserwatorską przeprowadziła w kościele pw. św. Marii Magdaleny w Malawie, Podkarpacki Wojewódzki Konserwator Zabytków Pani doktor Grażyna Stojak. Wizyta miała na celu wypracowanie możliwości wsparcia finansowego ze środków konserwatorskich na prowadzone prace remontowe w kościółku „na Magdalence”. Pani Konserwator bardzo pozytywnie oceniła zaangażowanie Księdza Proboszcza Parafii Malawa - Marka Kiełbasy w przeprowadzone prace służące odnowieniu zabytkowego kościoła. Ksiądz proboszcz natomiast, wielokrotnie w rozmowie z Panią

Konserwator, podkreślał zaangażowanie mieszkańców parafii w prowadzonych pracach remontowych. Wysiłek wszystkich przyniósł piękny efekt! Przywrócono dawny wygląd i charakter świętego miejsca na malawskim wzgórzu. Przy okazji wizyty zrodziły się kolejne pomysły związane z możliwością zagospodarowania najbliższego otoczenia kościoła, który przyciąga rzesze wiernych oraz licznych turystów.

Na zdjęciu: Wójt Gminy Krasne - Wilhelm Woźniak, Proboszcz Parafii w Malawie - ks. Marek Kiełbasa, Podkarpacki Wojewódzki Konserwator Zabytków - dr Grażyna Stojak oraz przedstawiciele firmy konserwatorskiej wykonującej prace.

RŻ





W Małopolskim Centrum Biotechniki Sp. z o.o. z/s w Krasnem w dniu 10 września 2015 r. odbyła się niecodzienna uroczystość - Parada buhajów. Głównym punktem programu była prezentacja najlepszych i najpiękniejszych buhajów pochodzących z oferty MCB wraz z omówieniem przez selekcjonera PFHBiPM Pana Piotra Kowola programów oceny i selekcji buhajów realizowanych przez Spółkę. W programie znalazło się także zwiedzanie nowoczesnego laboratorium MCB oraz wykład dr. inż. Michała Bochenka nt. seksowania nasienia.

Poprzedzona krótkim przywitaniem gości przez Prezesa Zarządu Krzysztofa Ogórka prezentacja zwierząt to niezwykle widowisko. Na ring wyszło ok 35 szt pięknie wypielęgowanych buhajów prowadzonych przez elegancko ubranych w firmowe uniformy pracowników MCB. Można sobie wyobrazić ile trudu kosztowało tak perfekcyjne przygotowanie zwierząt i całego przedsięwzięcia. To była prawdziwa parada przepięknych zwierząt. Na trybunie zasiadło około 200

gości, w tym głównie hodowcy, którzy od lat korzystają z usług firmy. Zaproszeni przyjechali z kilku województw południowej Polski. Wśród nich był długoletni hodowca bydła rasy polskiej czerwonej Pan Jan Solarczyk z Wróblówki.

Gospodarstwo Pana Jana to prawie 30 ha ziemi oraz 35 sztuk zwierząt w tym 18 krów. Małopolskie Centrum Biotechniki ma dużą przyjemność i zaszczyt współpracować z tym hodowcą, realizując program hodowlany dla rasy polskiej czerwonej w jego gospodarstwie. Stado krów będących własnością Pana Jana to samice o wysokich wartościach hodowlanych, które zdobywały wielokrotnie tytuły czempionów i super czempionów na wielu wystawach hodowlanych. Do MCB w ramach realizacji programu trafiło po-

Parada buhajów



nad 20 buhajów z tego gospodarstwa.

Małopolskie Centrum Biotechniki Sp. z o.o. ma siedzibę w Krasnem od 1967 r. Dawniej Stacja Hodowli i Unasieniania Zwierząt, od 2000 r. przechodząc wszystkie etapy przekształceń własnościowych, dzisiaj jest firma prywatną.

MCB

Apel do właścicieli psów

Zbliża się Sylwester. Dla psów to trudny czas, gdyż wiele z nich boi się petard i sztucznych ogni. Ze strachu wyją, szczekają i trzęsą się. Jedne chowają się w najciemniejsze zakamarki domu, inne uciekają z posesji lub zrywają się ze smyczy. Nierzadko narażone są wtedy na wiele niebezpieczeństw, padają ofiarami wypadków i stanowią zagrożenie dla mieszkańców, szczególnie dzieci. Jak zatem dopilnować swoich pupili?

Odpowiedź przynosi ustawa z dnia 21 sierpnia 1997 r. o ochronie zwierząt (tekst jedn.: Dz. U. z 2013 r., poz. 856 z późn. zm.), zgodnie z którą właściciele czworonogów powinni odpowiednio zabezpieczyć swoje nieruchomości przed samowolną ich ucieczką oraz bezwzględnie utrzymywać zwierzęta na terenie swojej posesji. Zabronione jest wypuszczanie psów bez możliwości ich kontroli i bez oznakowa-

nia uniemożliwiającego identyfikację właściciela lub opiekuna. Za naruszenie tego zakazu właścicielom czworonogów grożą wysokie mandaty i innego rodzaju konsekwencje.

W sytuacji, gdy pies ucieknie lub zaginie, właściciel powinien niezwłocznie rozpocząć jego poszukiwania. W tym celu warto na własną rękę skontrolować okolicę zaginięcia psa oraz skontaktować się z Urzędem Gminy. W okolicy warto także porozwieszać plakaty ze zdjęciem, dokładnym opisem naszego zwierzątka oraz numerem telefonu.

Pamiętajmy także, że w większości przypadków psy postrzegane jako „bezdome”, czy też „bezpieczne” w rzeczywistości mają swoich właścicieli. Są one jedynie nieodpowiednio dopilnowane. Dlatego w przypadku, gdy właściciel wążający się psa jest znany lub jesteśmy

naocznymi świadkami porzucenia psa, należy o takim zdarzeniu bezzwłocznie poinformować Policję. Natomiast, gdy mamy faktyczne podejrzenie, że zwierzę jest niebezpieczne, należy to zgłosić w Urzędzie Gminy. Należy przy tym zaznaczyć, że wyłapywanie wążających się psów i umieszczanie ich w schronisku to bardzo kosztowne zadanie, za które płać podatnicy (czyli my wszyscy!).

GG

SPROSTOWANIE

W numerze 3 Biuletynu informacyjnego Gminy Krasne „Razem” błędnie zostało przypisane autorstwo artykułu „Działalność prozdrowotna w Zespole Szkół w Malawie”. Autorką tekstu i fotografii jest pani Beata Głowiak, a nie jak zostało podane pani Iwona Bereś, za co obie panie oraz czytelników redakcja przeprasza.

15 listopada br. swoje setne urodziny obchodziła mieszkanka Krasnego - Pani Bronisława Tekieła. Dostojną Jubilatkę odwiedził z tej okazji Wójt Gminy Krasne - Pan Wilhelm Woźniak, który wraz z serdecznymi życzeniami w imieniu wszystkich mieszkańców naszej gminy, wręczył Pani Bronisławie list gratulacyjny, kwiaty oraz kosz słodczy. Były również życzenia

Jubileusz 100-lecia urodzin

i kwiaty od przedstawicieli KRUS w Rzeszowie na czele z dyrektorem - Panem Wiesławem Ładą, który wręczył Jubilatce decyzję o przyznaniu specjalnego dodatku z tytułu ukończenia stu lat. Pani Bronisława otoczona jest kochającą i wspierają-

cą rodziną, z którą wspólnie zamieszkuje. Wychowała dwie córki, ma pięcioro wnuków i pięcioro prawnuków. Nasza dostojna stulatka od urodzenia mieszka w Krasnem, gdzie pracowała w gospodarstwie, zajmowała się domem i wychowywaniem dzieci. Pani Bronisława powiedziała nam - pracowałam całe życie bardzo ciężko, ale byłam zawsze bardzo szczęśliwa(...) - zdradzając być może, sekret swej długowieczności. Jej pasją było szycie, którego do dzisiaj chętnie się podejmuje. Mało kto dziś pamięta, że matką Pani Bronisławy była słynna na całą okolicę akuszerka (dzisiejsza położna) - Aniela Uchman, która wychowywała córkę samotnie, gdyż mąż zginął na wojnie. Pani Bronisława cieszy się doskonałą kondycją fizyczną i umysłową. Na bieżąco śledzi najnowsze wydarzenia, czytając codzienną prasę.

Szanownej Jubilatce życzymy długich lat życia płynących w zdrowiu, spokoju i miłości najbliższych jej osób.

ASz, Fot. GG



Złote Gody

„Nie wystarczy pokochać, trzeba jeszcze umieć wziąć tę miłość w ręce i przenieść ją przez całe życie”

K.I.Gałczyński

„Złote Gody” to niezwykle wydarzenie, wyjątkowe święto, które obchodzi się po 50 latach wspólnego pożycia małżeńskiego. Pół wieku razem, to dowód wzajemnej miłości, szacunku i zrozumienia, to wzór i piękny przykład do naśladowania dla młodych pokoleń.

W zaszczytnym gronie tegorocznych Jubilatów znaleźli się: **Zofia i Wiesław Chwajtowie** z Krasnego, **Teresa i Józef Kleparscy** ze Strażowa, **Krystyna i Julian Kogutowie** z Palikówki, **Zofia i Władysław Kwiatkowscy** z Krasnego, **Krystyna i Andrzej Pezdanowie** z Krasnego, **Aleksandra i Marian Polewczakowie** z Krasnego, **Stanisława i Bolesław Strzępkowie** z Malawy, **Maria i Bronisław Wilkowie** z Palikówki, **Łucja i Lesław Wiszowie** ze Strażowa, **Genowefa i Antoni Ziębowie** z Palikówki.

Z tej też okazji 23 października 2015r. w sali GOKiB w Krasnem odbyło się uroczyste spotkanie z dostojnymi Jubilatami. W tym wyjątkowym wydarzeniu Małżonkom towarzyszyły rodziny oraz goście na czele z Wójtem Gminy Krasne- Panem Wilhelmem Woźniakiem, Przewodniczącym Rady Gminy - Panem Marianem Jachowiczem i Panem Sekretarzem - Robertem Żołąnią. Za zgodność pożycia małżeńskiego, za trud pracy i wyrzeczeń



dla dobra swych rodzin założonych przed pół wiekiem Jubilaci zostali odznaczeni przez Prezydenta Rzeczypospolitej Polskiej „Medalami Za Długoletnie Pożycie Małżeńskie”. Aktu dekoracji przyznanymi odznaczeniami dokonał Wójt Gminy Krasne, który skierował pod adresem dostojnych Jubilatów słowa uznania i podziękowania za trud i poświęcenie jakie włożyli w realizację małżeńskiej przysięgi. Przekazał również życzenia na dalsze lata życia w zdrowiu oraz w szczęściu rodzinnym. Szanownym Jubilatkom wręczono legitymacje, listy gratulacyjne, kwiaty oraz upominki. Oficjalna część uroczystości zakończyła się wspólnym grupowym zdjęciem. W dalszej części obchodów wszyscy zostali zaproszeni na słodki poczęstunek oraz tradycyjną lampkę szampana. Zgromadzeni goście odśpiewali uroczyste „Sto lat” i wzniesli toast za zdrowie świętujących par. W imieniu jubilatów głos zabrał Pan Marian Polewczak, który m.in. złożył podziękowania za przygotowanie

wzruszającej uroczystości oraz przytoczył słowa „Hymnu o miłości” św. Pawła - jako drogowskaz i receptę na udane życie małżeńskie. Miłym upominkowym akcentem była część artystyczna przygotowana specjalnie na tę uroczystość przez podopieczne Gminnego Ośrodka Kultury i Biblioteki w Krasnem.

Szanownym Jubilatkom jeszcze raz życzymy kolejnych lat życia w zdrowiu, zgodzie, wzajemnej miłości i poszanowaniu oraz szacunku dzieci i wnuków.

Medale Za Długoletnie Pożycie Małżeńskie przyznaje Prezydent RP w dowód uznania tym osobom, które przeżyły w jednym związku małżeńskim co najmniej 50 lat. **Prosimy pary małżeńskie, które osiągnęły wymagany staż i są zainteresowane otrzymaniem medalu o kontakt z naszym Urzędem Stanu Cywilnego (tel. 17 8555767).**

ASz
Fot. Ireneusz Śpiwła

Gminne kluby sportowe

KS „Crasnovia” Krasne



Fot. KS „Crasnovia”



KS „Rzemieślnik” Strażów



Informacja o dotacji z budżetu gminy dla Klubów sportowych:
W 2015 r. z budżetu Gminy Krasne wydatkowano kwotę 391 000,00 zł na dotację dla Klubów Sportowych, z tego dla:
KS „Crasnovia” Krasne – 130 000,00 zł;
LKS „Strumyk” Malawa – 125 000,00 zł;
KS „Rzemieślnik” Strażów – 71 000,00 zł;
KS „Palkovia” Palikówka – 65 000,00 zł.

Fot. Ireneusz Śpiewła

Gminne kluby sportowe

LKS „Strumyk” Malawa

Fot. Ireneusz Śpiewła



KS „Palkovia” Palikówka



Fot. KS „Palkovia”

Kalendarz wydarzeń sportowych na 2016 r. przyjęty przez Gminną Radę Sportu

Nazwa imprezy	Planowany termin	Miejsce
Rodzinna Olimpiada narciarsko-snowboardowa	marzec 2016 r.	Stok narciarski w Strzyżowie
Mini Soccer - Turniej mini piłki nożnej dzieci i młodzieży o Puchar Wójta Gminy Krasne	kwiecień 2016 r.	Krasne
Gminna Biegomania – razem biegniemy po zdrowie	czerwiec 2016 r.	Krasne
Turniej Piłki Nożnej o Puchar Wójta Gminy Krasne	sierpień 2016 r.	Malawa
II Rodzinny Rajd Rowerowy na pożegnanie lata	październik 2016 r.	Palikówka
Mikołajkowy Turniej Piłki Siatkowej dla dzieci i młodzieży	grudzień 2016 r.	Strażów

Wszyscy RAZEM

„Wszyscy RAZEM się ruszamy i o swoje zdrowie dbamy” - pod takim hasłem w dniu 3 października odbył się I Rodzinny Rajd Rowerowy dla mieszkańców gminy Krasne. Udział w imprezie wzięło blisko 140 osób.

W sobotnie, słoneczne przedpołudnie z Palikówki, Krasnego, Malawy i Strażowa wyruszyły barwne grupy rowerzystów, uczestników I Rodzinnego Rajdu Rowerowego. Na rowery wsiedli nie tylko uczniowie, nauczyciele i mieszkańcy gminy Krasne, ale także jej wójt Wilhelm Woźniak, sekretarz Robert Żołynia i niektórzy radni. Rozpiętość wiekowa była również imponująca. Najmłodszy uczestnik rajdu miał niespełna 3 lata, a najstarszy ponad 60 lat więcej. – To fajnie, że tylu ludzi odpowiedziało na nasze zaproszenie i wzięło udział w tej imprezie – mówi Witold Socha, nauczyciel Zespołu Szkół w Strażowie, główny pomysłodawca i koordynator rajdu. – Mam nadzieję, że za rok, kiedy spotkamy się po raz kolejny, będzie nas jeszcze więcej.

WARTO BYŁO SIĘ MĘCZYĆ

Po przejechaniu wyznaczonych wcześniej tras, które w dużej mierze wiodły drogami i bezdrożami naszej gminy, w samo południe, wszyscy uczestnicy rajdu spotkali się na obiektach sportowych Zespołu Szkół w Strażowie. Tu na strudzonych rowerzystów czekał poczęstunek przygotowany przez Towarzystwo Społeczno-Kulturalne „Strażowienie”. – Dla tego barszczyku warto było się męczyć i pedałować tyle kilometrów – żartowali niektórzy uczestnicy rajdu, konsumując kolejny kubek pysznego czerwonego barszczu. A potem były konkursy, gry i zabawy z nagrodami prowadzone przez Waldemara Wywrockiego. Do wygrania były akcesoria rowerowe ufundowane przez Urząd Gminy w Krasnem i Wojewódzki Ośrodek Ruchu Drogowego w Rzeszowie. Sponsorami imprezy byli ponadto Zespół Szkół w Strażowie, Gminny Ośrodek Pomocy Społecznej w Krasnem i Auchan Krasne. Ponieważ był to Rodzinny Rajd Rowerowy nie mogło zabraknąć nagrody dla najliczniejszej rodziny biorącej udział w impre-

zie. Tą okazała się pięcioosobowa, sympatyczna rodzina państwa Twardowskich ze Strażowa, którą tworzą pan Tomasz, pani Dorota oraz ich wspaniałe dzieci córka Natalia oraz synowie Michał i Bartłomiej.

– Widać, że w naszej gminie jest potrzeba na organizowanie tego typu imprez. To nie tylko wspaniała zabawa i aktywny wypoczynek, ale przede wszystkim integracja społeczeństwa. Już dziś zapraszam wszystkich za rok – podsumował imprezę, wójt gminy Krasne, Wilhelm Woźniak.

NIE TYLKO ROWERY

W mijającym roku kalendarzowym Rada Sportu powołana wiosną do działalności zarządzeniem wójta gminy Krasne była organizatorem kilku imprez sportowo-rekreacyjnych. W lipcu, na stadionie Crasnovii, cztery zespoły ze Strażowa, Krasnego, Palikówki i Malawy rywalizowały w piłkarskim turnieju o Puchar Wójta Gminy Krasne. W październiku odbył się Rodzinny Rajd Rowerowy, a na grudzień zaplanowano jeszcze dwie imprezy. Pierwsza z nich to siatkarski turniej mikołajkowy dla uczniów szkół znajdujących się na terenie naszej gminy. Ostatnią imprezą jaką Rada Sportu zaplanowała na mijający rok będzie I Rodzinna Olimpiada

snowboardowo-narciarska dla wszystkich chętnych mieszkańców naszej gminy. – Myślę, że każdy kto ceni sobie aktywny tryb życia w naszej ofercie znajdzie coś dla siebie – mówi Witold Socha, przewodniczący Rady Sportu. – Myślę, że w następnym roku jeszcze więcej mieszkańców naszej gminy odpowie na nasze zaproszenie i będzie wspólnie z nami brało udział w różnego rodzaju przedsięwzięciach i imprezach, a nasze hasło „Wszyscy RAZEM się ruszamy i o swoje zdrowie dbamy” aktualne będzie nadal.

Witold Socha



Życzenia świąteczne

To wam oznajmiamy,
co było od początku,
cośmy usłyszeli o Słowie życia,
co ujrzeliśmy własnymi oczami,
na co patrzyliśmy i czego dotykały nasze ręce,
bo życie objawiło się...
o nim świadczymy
i głosimy wam życie wieczne...

1 J1,1-2



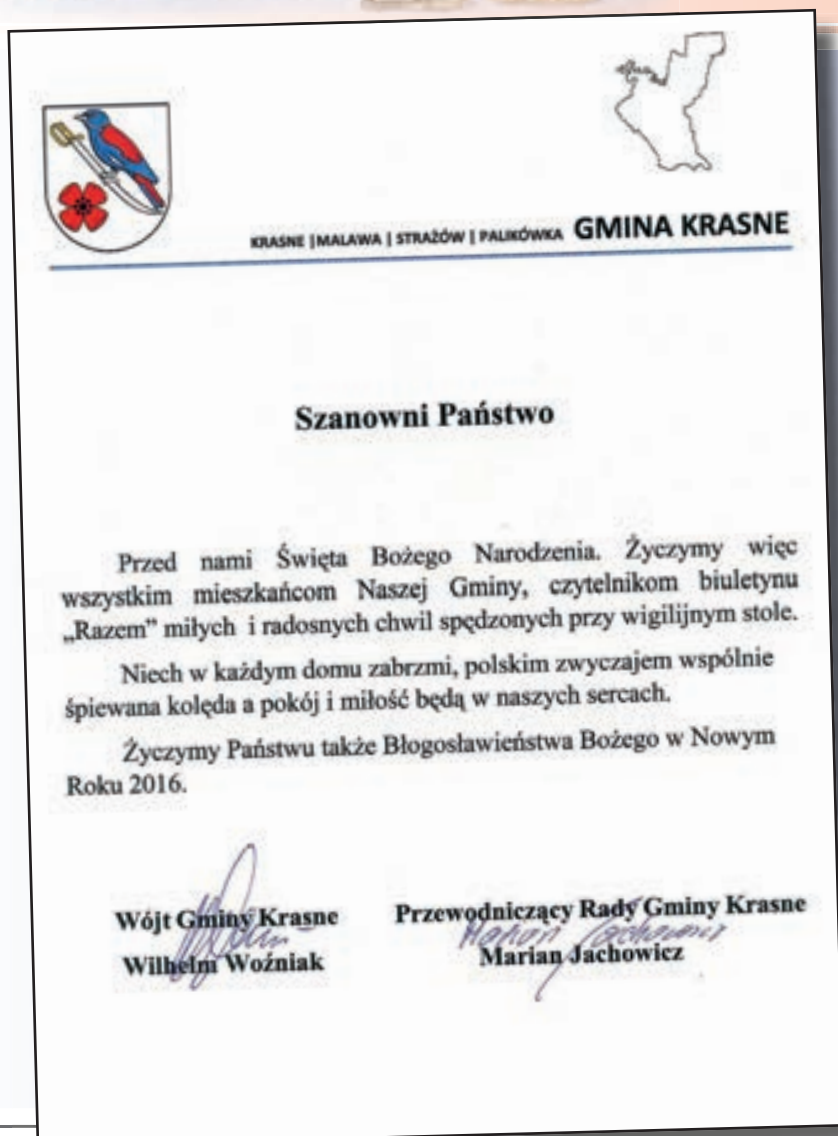
Drodzy mieszkańcy Gminy Krasne!

Na zbliżające się Święta Bożego Narodzenia, przeżywane w Roku Miłosierdzia, przesyłamy wyrazy pamięci i serdecznej łączności wraz z najlepszymi życzeniami świątecznymi. Życzymy gorąco, aby narodził się w Betlejem Zbawiciel świata, wyraz miłości Boga do człowieka, stał się mocą i światłością wszystkich naszych poczynań i codziennej pracy dla dobra Kościoła i Ojczyzny.

Niech tegoroczne święta Bożego Narodzenia, pogłębią naszą więź z Jezusem Chrystusem, umocnią nas wszystkich w wierze, odnowią w nas miłość dostrzegającą Braci i Siostry potrzebujących wsparcia materialnego i duchowego, abyśmy coraz bardziej upodobniali się do naszego Zbawiciela, a przez to byli czytelnym znakiem dla świata, spragnionego miłości i prawdy. Adorując nowonarodzonego Chrystusa, chcemy na modlitwie dziękować wszystkim ludziom dobrej woli za wszelką życzliwość wobec Parafii Gminy Krasne.

Niech radość, pokój i błogosławieństwo Boże oraz opieka Świętej Bożej Rodzicielki Maryi towarzyszą Wam w czasie świętowania Bożego Narodzenia oraz w całym Nowym Roku.

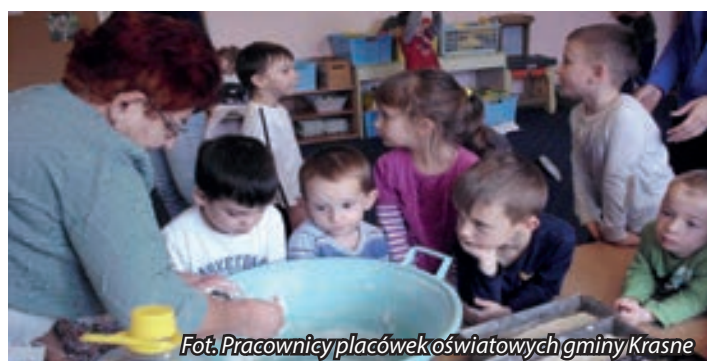
Kapłani z Parafii Gminy Krasne



Mikołaj w gminie Krasne



Fot. Pracownicy placówek oświatowych gminy Krasne



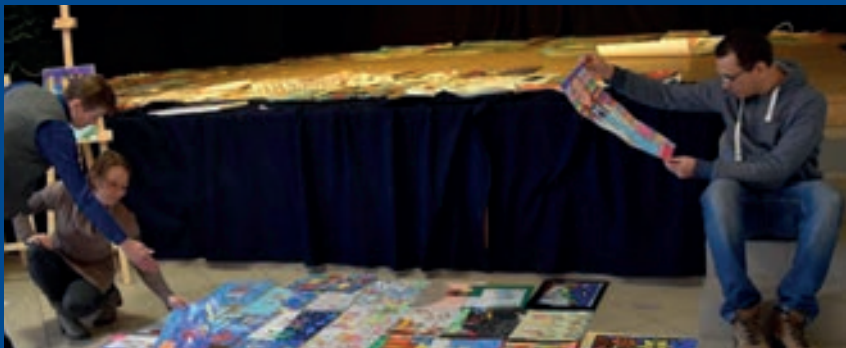
Fot. Pracownicy placówek oświatowych gminy Krasne

Wydarzenia kulturalne 2015



Fot. Ireneusz Śpiewła

Wydarzenia kulturalne 2015



Fot. Ireneusz Śpiewła

„Wielu ludzi czyta, ale tylko niewielu umie czytać”

Warens

We wrześniu, z okazji Ogólnopolskiego Dnia Głośnego Czytania odbywały się spotkania przedszkolaków i uczniów klas drugich Szkoły Podstawowej z bajką. Dzieci odwiedzały bibliotekę i słuchały książek o jesieni. Następnym razem, to pani bibliotekarka przychodziła do przedszkolaków aby czytać im bajkę.

3 XI rozpoczęły się po raz kolejny zajęcia Grupy Zabawowej. Odbywają się one co roku w okresie jesienno-zimowym (XI-IV). Było czytanie bajek, zabawa, warsztaty plastyczne, był poczęstunek oraz miła atmosfera. Zapraszamy. Do miłego zobaczenia.

14 XI odbyło się spotkanie z pacjentami Oddziału Neurologii Dzieci i Młodzieży Szpitala Wojewódzkiego Nr 2 w Rzeszowie. Przeczytałam dzieciom, za pomocą skrzynki kamishibai, opowiadanie pt.: „Kownik polny i mrówka”. Potem odbyły się war-

Za półką z książkami

sztaty plastyczne. Na koniec spotkania, wręczyłam Pani Dyrektor Oddziału bajki, które biblioteka zgromadziła w ramach akcji „Dzieci dzieciom”. Do tej pory zebraliśmy prawie 70 książeczek, które powędrowały do małych pacjentów oraz trafiły do kącika dla dzieci w sali widzeń Zakładu Karnego w Załężu. Dziękujemy wszystkim, zwłaszcza małym Darczyńcom, którzy rozumieją szlachetną ideę dzielenia się z innymi. Szczególnie dziękujemy Julci, Milence, Dominice, Jeremiaszowi, Gabrysi oraz Paniom: Bernadecie, Agnieszce, Ani, Marzenie, Ewie, Marii i Natalii.

Każdy gest, nawet najdrobniejszy... zmienia świat... czyjś świat... Uśmiech na twarzy dziecka, że może z kimś podzielić się swoim problemem, osoba niepełnosprawna, która może wyjść z domu, bo ktoś zechciał jej towarzyszyć, człowiek bezdomny, który otrzymał ciepłą zupę w zimie... Wokół nas jest wiele osób, które potrzebują wsparcia – odkryjmy w so-

bie radość dzielenia się... Bo to naprawdę ogromna wartość! Dołączmy do akcji „Dzieci dzieciom”.

Prowadzimy również akcję pod hasłem: „Z pudła do pudła”, polegającą na zbieraniu książek, które w ten sposób zgromadzone, trafiają do ZK w Załężu. Książki mają na więźniów znaczący wpływ resocjalizacyjny. Mogą być szansą na zmianę postrzegania i postępowania. Czas spędzony w izolacji może pozytywnie wpływać na osadzonych i nie musi być czasem straconym. Dołączmy do obywatelskiej pomocy w resocjalizacji, bo każdy z nas może mieć wpływ na drugiego człowieka.

Więcej informacji nt.: naszych bibliotek na str. internet. GOKiB w Krasnem i na Facebook-u: Biblioteka w Krasnem oraz Biblioteka w Malawie.

SERDECZNIE ZAPRASZAMY DO NASZYCH BIBLIOTEK!

MA

Gminny Ośrodek Kultury i Biblioteka

Szanowni Państwo!

Kończy się rok 2015. Na koniec roku chciałam podsumować pracę Gminnego Ośrodka Kultury i Biblioteki w Krasnem.

Dla mnie i dla pracowników GOKiB w Krasnem był to rok mierzenia się z „nową” rzeczywistością. W związku z powyższym pragnę Państwu przedstawić, jak kształtował się harmonogram imprez i kosztów ściśle związany z tymi przedsięwzięciami.

Na terenie naszej gminy GOKiB w Krasnem pracuje poprzez cztery placówki: Krasne, Malawa, Palikówka, Strażów.

W 2015 roku byliśmy organizatorami czy współorganizatorami n/wymienionych imprez kulturalnych:

KRASNE – 22 240,13 ZŁ

- I Gminny Konkurs Kolęd i Pastorałek (styczeń);
- Konkurs tenisa stołowego (styczeń);
- Plener malarski „Krasne do kwadratu – przeżyjmy to jeszcze raz” (luty);
- Dzień Kobiet (marzec);
- VII Konkurs Plastyczny – Teatralny KUKŁY 2015 (czerwiec);
- Premiera spektaklu GT A’propos „ON” (czerwiec);
- Turniej piłki nożnej na ORLIKU (czerwiec);
- Dzień Dziecka w Krasnem – impreza współorganizowana ze Szkoła Podstawową w Krasnem;
- Piknik Rodzinny w Krasnem – przy współorganizacji przedsięwzięcia pn. „Przegląd obyczajów i tradycji ludowych Starsi – Młodszym” przez Województwo Podkarpackie (czerwiec);
- Piknik w Zielną (sierpień);

- Rajd rowerowy (październik);
- I Podkarpacka Jesień Jazzowa (październik);
- Dzień Papieski (październik);
- Kiermasz Bożonarodzeniowy (listopad);
- XVI Wojewódzki Przegląd Dziecięcej Twórczości Plastycznej „Kolędnicy-Wędrownicy” 2015 (grudzień)

PALIKÓWKA – 2 199,04 ZŁ

- Dzień Dziecka (maj);
- Piknik Rodzinny w Palikówce z konkursem potraw tradycyjnych „Kuchnia mojej Babci” – przy współorganizacji przedsięwzięcia pn. „Przegląd obyczajów i tradycji ludowych Starsi – Młodszym” przez Województwo Podkarpackie (czerwiec);
- Wystawa rękodzieła artystycznego (październik);

MALAWA – 9 717,17 ZŁ

- Nagrody w konkursach „Ferie w Malawie” (luty);
- Konkurs plastyczno-recytatorski „Wiosna wierszem malowana.” (kwiecień);
- Piknik Rodzinny w Malawie – przy współorganizacji przedsięwzięcia pn. „Przegląd obyczajów i tradycji ludowych Starsi – Młodszym” przez Województwo Podkarpackie (czerwiec);
- Konkurs plastyczny „Piękna Nasza okolica w jesiennej szacie” (październik);

STRAŻÓW – 17 516,79 ZŁ

- II Dekanalny Przegląd Pieśni Religijnych w Strażowie (maj);
- Gminne obchody Dnia Dziecka (maj);
- Piknik Rodzinny w Strażowie (czerwiec);

- „Młodzi, radośni, zdrowi...” impreza współorganizowana z GOPS w Krasnem (czerwiec);
- Dożynki 2015 (wrzesień).

Poprzez zaangażowanie pracowników Gminnego Ośrodka Kultury i Biblioteki w Krasnem udało nam się zorganizować i sprawnie przeprowadzić wszystkie zamierzone na 2015 rok przedsięwzięcia. Mam nadzieję, że nasze starania spotkały się z życzliwym przyjęciem ze strony naszej małej ale bardzo ważnej społeczności lokalnej. Ten rok dobiega końca, 2016 rok niesie ze sobą, jak każdy nadchodzący Nowy Rok, nadzieję na lepsze jutro. W tym właśnie roku 2016 chcemy być pośród mieszkańców Naszej Gminy, spełniać oczekiwania i zaspakajając potrzebę obcowania z kulturą poprzez organizację różnego rodzaju przedsięwzięć artystycznych. Mam nadzieję, że każdy mieszkaniec znajdzie coś dla siebie spośród bogatego programu kulturalno – artystycznego – rozrywkowego, jaki będziemy chcieli Państwu zaoferować.

Na koniec zapraszam wszystkich mieszkańców Naszej Gminy do śledzenia na bieżąco strony Gminnego Ośrodka Kultury i Biblioteki w Krasnem www.gokkrasne.pl. Tam staramy się na bieżąco zamieszczać informacje o naszych zajęciach, zbliżających się imprezach, wydarzeniach kulturalnych, jak również umieszczać aktualne informacje, recenzje, zdjęcia i ciekawostki.

Z wyrazami szacunku
Justyna Pretorius-Kantorowska
Dyrektor Gminnego Ośrodka Kultury i Biblioteki w Krasnem

Gminny Ośrodek Pomocy Społecznej

Gminny Ośrodek Pomocy Społecznej w Krasnem w ramach swojej działalności świadczy pomoc osobom i rodzinom z terenu Gminy Krasne, znajdujących się w trudnej sytuacji życiowej. Pracownicy Ośrodka udzielają wsparcia w formie świadczeń pieniężnych i niepieniężnych, pomocy w formie pracy socjalnej. W 2015 r. pomocą społeczną zostało objętych 512 osób, tj. 330 rodzin. Pomocy w postaci pracy socjalnej udzielono 394 rodzinom.

W ramach Rządowego Programu Wspierania Gmin w Zakresie Dożywiania z pomocy w formie pokrycia kosztów obiadów w stołówkach szkolnych i przedszkolnych skorzystało 224 uczniów oraz 97 rodzinom został przyznany zasiłek celowy na zakup posiłków.

W ramach pracy Gminnego Ośrodka Pomocy Społecznej w Krasnem świadczone również pomoc w formie specjalistycznego poradnictwa prawnego i psychologicznego w punkcie konsultacyjnym. Rodziny korzystały nieodpłatnie z porad psychologa oraz radcy prawnego. Z tej formy pomocy w 2015 r. skorzystało 54 osoby.

Wsparciem w formie usług opiekuńczych jest objętych 10 osób starszych oraz 2 dzieci w formie specjalistycznych usług opiekuńczych. W domach pomocy społecznej aktualnie przebywa 16 mieszkańców naszej gminy. W zakresie wspie-

rania rodziny i pieczy zastępczej 11 rodzin jest objętych pracą asystenta rodziny.

Gminny Ośrodek Pomocy Społecznej w Krasnem realizuje także zadania wynikające z ustawy o świadczeniach rodzinnych. Obecnie wypłatą zasiłku rodzinnego z dodatkami objęto 411 rodzin. Z pomocy w formie świadczeń opiekuńczych skorzystało 252 rodziny, z czego świadczenie pielęgnacyjne przyznano 27 rodzinom, specjalny zasiłek opiekuńczy 11 rodzinom, zasiłek dla opiekuna wypłacono 10 rodzinom, zaś wypłatą zasiłku pielęgnacyjnego objęto 204 rodziny.

Inną formą pomocy są świadczenia z funduszu alimentacyjnego, które aktualnie pobiera 32 osoby dla łącznie uprawnionych 60 dzieci.

W ramach wsparcia rodzin wielodzietnych, ośrodek realizuje ustawę o Karcie Dużej Rodziny. Od początku roku wpłynęło 67 wniosków o przyznanie KDR, co skutkowało wydaniem 437 kart dla członków rodzin wielodzietnych.

Przez ośrodek realizowany jest Gminny Program Profilaktyki i Rozwiązywania Problemów Alkoholowych w Gminie Krasne. Zgodnie z zaplanowanymi działaniami na 2015 r. zostało skierowanych 44 dzieci na 10-dniowy wypoczynek letni z programem profilaktycznym do Poronina. W szkołach na terenie całej gminy odbywały się warsztaty profilaktyczne

z tematyki profilaktyki uzależnień i przeciwdziałania przemocy w rodzinie i w środowisku rówieśniczym, w których uczestniczyło ponad 700 uczniów. Szkoleniami objęto również rodziców uczniów z zakresu faz i mechanizmów uzależniania się od środków psychoaktywnych oraz szkód związanych z używaniem ich przez dzieci i młodzież. Równorzędnie w szkołach odbywają się różnego rodzaju zajęcia pozalekcyjne, ferie zimowe, zajęcia kulturalno-rekreacyjne w ramach których dzieci i młodzież mają zorganizowany czas wolny.

15 rodziców wzięło udział w warsztatach umiejętności rodzicielskich przygotowujących rodziców do wychowania dzieci bez stosowania przemocy i radzenia sobie z trudnymi sytuacjami wychowawczymi.

W 4 Świetlicach Profilaktyczno-Wychowawczych działających na terenie naszej gminy w tym roku jak i w ubiegłych latach organizowane są zajęcia, w ramach których dzieci mogą rozwijać swoje zainteresowania, uzyskać pomoc specjalistyczną w rozwiązywaniu swoich problemów. Środki na ten cel pozwoliły na organizację różnorodnych form zajęć, wycieczek plenerowych, uczestnictwa w pikniku letnim „Młodzi, Radości, Zdrowi”, imprezach okolicznościowych.

WL

Informacje gminne

Spotkanie z organizacjami pozarządowymi

Na zaproszenie Wójta Gminy Krasne, w dniu 30 listopada br. w Urzędzie Gminy Krasne, odbyło się spotkanie z organizacjami pozarządowymi działającymi na terenie naszej gminy. Spotkanie odbyło się w ramach konsultacji społecznych projektu Programu współpracy Gminy Krasne na 2016 r. z organizacjami pozarządowymi. Na zaproszenie odpowiedziało 17 przedstawicieli z 14 organizacji. Celem spotkania było przedstawienie form współpracy Gminy z organizacjami pozarządowymi w 2016 r., zasad rozdysponowywania środków z budżetu gminy na realizację zadań publicznych, zgodnie z ustawą o działalności pożytku publicznego i o wolontariacie, oraz innych źródeł pozyskiwania środków na działalność organizacji pozarządowych.



Celem Gminy jest, aby tego typu spotkania z lokalnymi organizacjami odbywały się cyklicznie, służyły wymianie

doświadczeń i pobudzaniu aktywności społecznej.

GG

Warto wiedzieć



Pani Danusia na święta

ZUPA RYBNA Z ŁAZANKAMI

1 głowa karpia, 2 marchewki, 2 pietruszki, 1 por, kawałek selera, cebula, liść laurowy, ziele angielskie, sól, pieprz, 1 ząbek czosnku, pietruszka zielona

Rybę myjemy, wkładamy do garnka razem z warzywami i gotujemy na wolnym ogniu. Gdy ryba i jarzyna są miękkie, cedzimy i doprawiamy do smaku.

Osobno gotujemy łazanki. Nakładamy łazanki na talerz i zalewamy gorącą doprawioną zupę. Posypujemy natką pietruszki.

KARP PO ŻYDOWSKU

Karp, włoszczyzna, sól, 3 łyżki miodu, 2 łyżki octu, 1 łyżka rozynek, 1 łyżka migdałów w płatkach

Rybę dzielimy w dzwonka, gotujemy przez 15 minut z jarzynami. Miód rozpuszczamy osobno na wolnym ogniu aż nabierze ciemnej barwy. Do miodu dolewamy ¼ szklanki wywaru i ocet, rodzynki i migdały. Jeszcze przez chwilę dusimy, potem polewamy dzwonka ugotowanej ryby sosem. Podajemy na zimno.

KOMPOT Z SUSZU

2 szklanki mieszanych suszonych owoców (śliwki, jabłka, gruszki, morele), goździki, cynamon, 1 cytryna

Wszystkie owoce moczymy przez noc, po czym odcedzamy i dolewamy wodę. Gotujemy. Doprawiamy do smaku cytryną.

DK

Sport

Rok 2015 obfitował w zajęcia i wydarzenia sportowe w Ośrodku Sportowo Rekreacyjnym GOKiB Krasne. Odbywały się zajęcia oraz turnieje tenisa stołowego, letnie zajęcia z piłki siatkowej, badmintona, zajęcia z karate, aerobik, ćwiczenia wzmacniające kręgosłup, mażoretki. W 2015 r. z zajęć tych skorzystało ok. 3500 osób. Z siłowni skorzystało ok. 1200 osób. Na obiekcie odbyły się dwa pikniki. Obiekt był także otwarty na inicjatywy młodzieży i nauczycieli ze szkoły w Krasnem. Organizowano ogniska i grille połączone z aktywnością sportową. Ośrodek Sportowo Rekreacyjny GOKiB Krasne działał aktywnie nie tylko w czasie roku szkolnego ale także na wakacjach zapewniał młodzieży dostęp do obiektu i zajęć sportowych. Opiekunowie i prowadzący zajęcia obserwują rosnące zainteresowanie młodzieży i dorosłych korzystających z oferty zajęć organizowanych przez GOKiB Krasne.

Bartłomiej Giereś

Bożonarodzeniowy kosz



Bożonarodzeniowy Kosz czeka, aby zapełnić go darami dla ubogich.

W dniach od 14 do 18 grudnia 2015 r. na parterze budynku Urzędu Gminy Krasne stanie Kosz Bożonarodzeniowy, do którego będzie można włożyć żywność o długim terminie przechowywania. Może to być m. in. mąka, cukier, ryż, makarony, olej, przetwory mięsne i rybne oraz słodczyce. Zebrane produkty, za pośrednictwem Gminnego Ośrodka Pomocy Społecznej w Krasnem, zostaną przekazane najuboższym rodzinom z terenu naszej gminy.

Zachęcamy wszystkich mieszkańców gminy Krasne, pracowników Urzędu Gminy oraz interesantów, do włączenia się i zaangażowania w Akcję!

GG

Maratończyk z Krasnego



Tomasz Komisarz - maratończyk z Krasnego. Przygodę z bieganiem rozpoczął 4 lata temu. Początkowo były to głównie biegi na krótkich dystansach. Pierwszy Maraton udało się mu przebiec w 2012 r. w Krakowie, ale tak na prawdę dopiero od dwóch lat biega regularnie i dość intensywnie. Dwa lat temu również zaczął biegać po górach i zakochał się w biegach Ultra. Wszystkich biegów, w których brał udział nie jest w stanie wymienić. W tym roku udało się mu przebiec 7 Ultra Maratonów, 4 Maratony i kilka półmaratonów oraz zadebiutować w Triathlonie na dystansie 1/4 Iron Mana (950 m pływanie, 45 km jazda rowerem, 10,5 km bieg). Ostatnim jego startem i zarazem najbardziej ambitnym celem tego roku była Łemkowyna Ultra Trail 150 km. Była to trasa ze startem w Krynicy i metą w Komarńczy (głównym szlakiem beskidzkim), który przebiegł w czasie 18h 14min 25s zajmując ostatecznie 2 miejsce.

TK